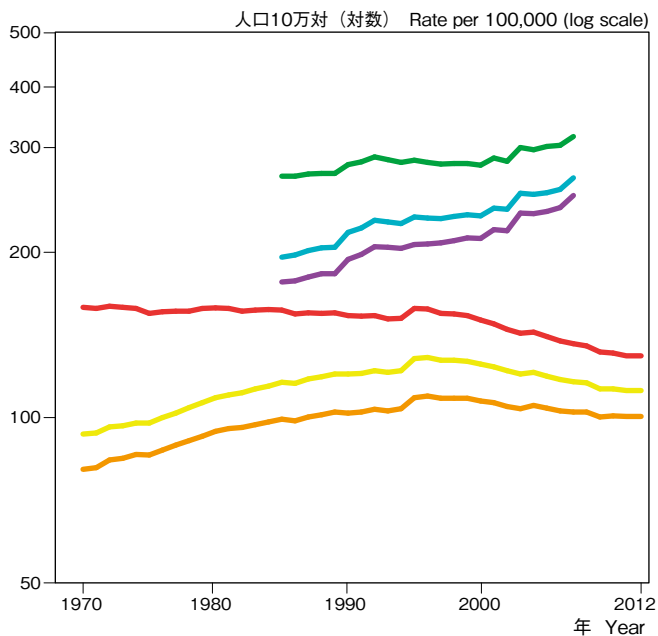
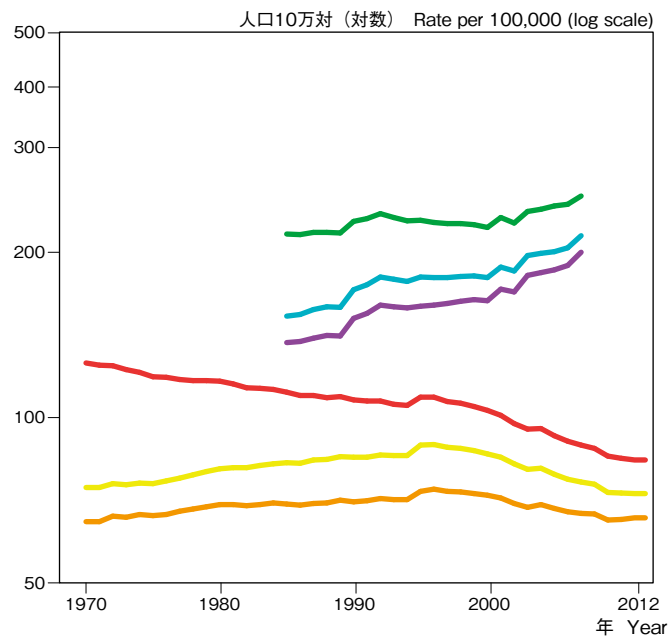


全年齢 男女計 All Ages both sexes



75歳未満 男女計 Under Age 75 both sexes



— 年齢調整死亡率 (全がん) Age-adjusted mortality rate (all cancer)	— 年齢調整罹患率 (全がん) Age-adjusted incidence rate (all cancer)
— 年齢調整死亡率 (胃がんを除く全がん) Age-adjusted mortality rate (all cancer excluding stomach)	— 年齢調整罹患率 (胃がんを除く全がん) Age-adjusted incidence rate (all cancer excluding stomach)
— 年齢調整死亡率 (胃・肝臓がんを除く全がん) Age-adjusted mortality rate (all cancer excluding stomach and liver)	— 年齢調整罹患率 (胃・肝臓がんを除く全がん) Age-adjusted incidence rate (all cancer excluding stomach and liver)

(注) 罹患データは宮城、山形、福井、および長崎の4県地域がん登録データに基づく。

Note : Cancer incidence data were based on cancer registries from 4 prefectures (Miyagi, Yamagata, Fukui, and Nagasaki).

- ◆ 近年、全がんの年齢調整死亡率は減少傾向、年齢調整罹患率は増加（胃がんを除いても同様）
- ◆ 年齢を75歳未満に限った場合も全年齢と同様の傾向
- ◆ 2012年の全がんの75歳未満年齢調整死亡率は、2005年に比べて10.8%減少した
- ◆ Age-adjusted mortality rate has been recently decreasing, and age-adjusted incidence rate has been recently increasing, for all cancers with or without stomach cancer.
- ◆ A similar trend was seen for all cancer among age groups under 75.
- ◆ In 2012, age-adjusted mortality rate under age 75 in Japan decreased by 10.8% compared with 2005.

男女計の年齢調整死亡・罹患率の年次推移を全部位と胃がんを除いた場合で検討すると、死亡率については、全部位では1960年代後半から1990年代前半まで緩やかに減少し、1990年代後半から減少傾向がみられる。一方、胃がんを除いた死亡率は、1990年前後まで増加し、1990年代後半から減少傾向である。罹患率については、全部位では1985年以降増加傾向にあり、胃がん・肝臓がんを除いた場合も同様である。ただし、男性では前立腺がんを除くと近年減少傾向である。

75歳以上の高齢者を除いた年齢調整死亡率は、全部位では1960年代後半から1990年代前半まで、および1990年代後半から減少傾向がみられる。なお、2012年の全がんの75歳未満年齢調整死亡率は、2005年に比べて10.8%減少した(92.7→81.9; 人口10万対)。胃がんを除いた場合は、1990年前後まで増加していたが、1990年代後半以降は減少している。75歳以上の高齢者を除いた年齢調整罹患率は、全年齢と同様の増減傾向であった。

Age-adjusted all-cancer mortality rate for both sexes was slowly decreasing from the late 1960's to the early 1990's, and from the late 1990's. When stomach cancer was excluded, age-adjusted mortality rate increased until around 1990 and has been decreasing from the late 1990's. Age-adjusted cancer incidence rate for both sexes increased since 1985. A similar tendency was observed, when stomach and/or liver cancer was excluded. However, when prostate cancer was excluded, male cancer incidence started to decrease in mid 1990s.

Age-adjusted mortality rate under age 75 has decreased from the late 1960's to the early 1990's and has been decreasing since the late 1990's. In 2012, age-adjusted mortality rate under age 75 in Japan decreased by 10.8% compared with 2005 (92.7→81.9 per 100,000 population). When stomach cancer was excluded, age-adjusted cancer mortality increased until around 1990 and has been slowly decreasing from the late 1990's. The trend of age-adjusted incidence rate under age 75 was similar to that for all ages.

資料：増減の判断は、Qiu D et al, A Joinpoint regression analysis of long-term trends in cancer mortality in Japan (1958-2004), International Journal of Cancer (124 : 443-448, 2009) の手法を用いて行った。

Source : The judgment of increase or decrease was done using the method described in Qiu D et al, A Joinpoint regression analysis of long-term trends in cancer mortality in Japan(1958-2004), International Journal of Cancer (124 : 443-448, 2009).