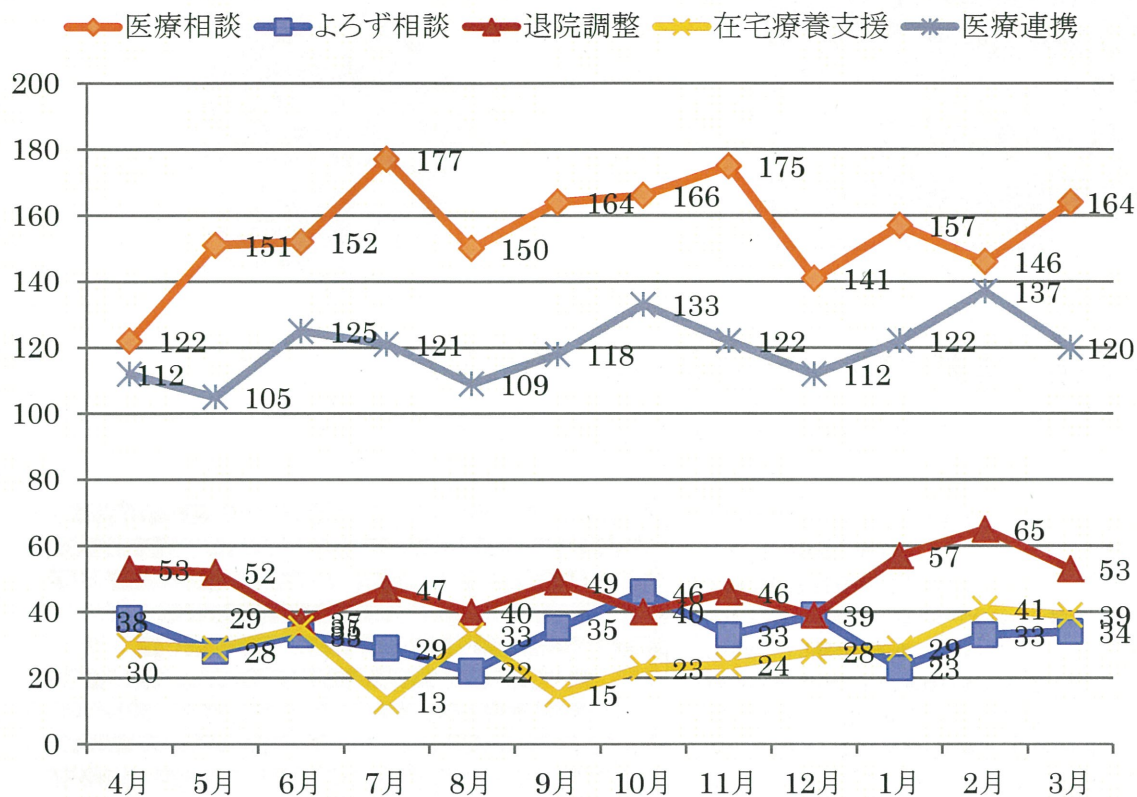


E.相談支援業務に関する資料
(院内報告資料、日報、業務報告等)

運営会議データ 2011 新規の相談件数



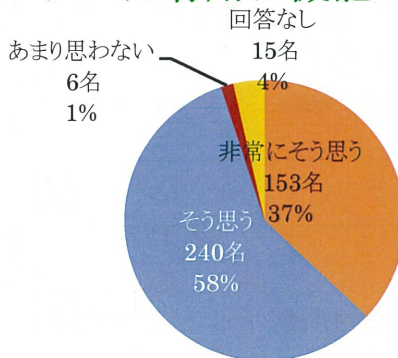
2011 相談延べ件数

		看護師	MSW	事務	合計
医療相談	院内	87	20		107
	院外	675	349	1,682	2,706
よろず相談	院内	7	1,017		1,024
	院外	5	34		39
退院支援	院内	2,032	1,950		3,982
	院外	1	1		2
在宅療養支援	院内	1,330	1,090		2,420
	院外	4	4		8
連携・その他		39			39
		4,180	4,465	1,682	10,327

「治療の継続及び緩和ケア移行時の相談支援・情報センターの役割に関するアンケート」より

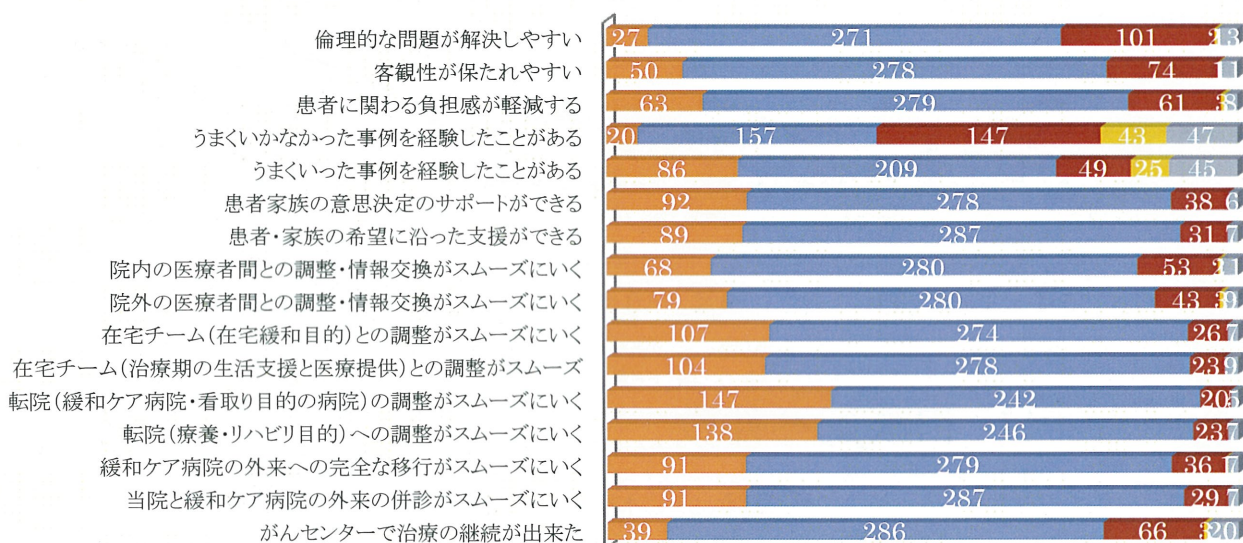
H24.6.20実施
554配布回収率75%

支援センターは有用に機能しているか

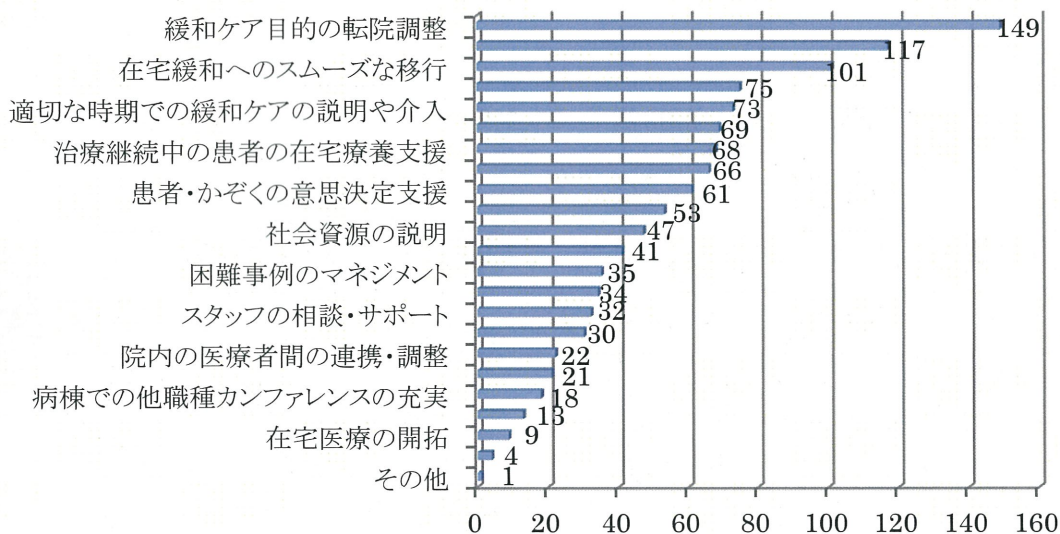


相談支援・情報センターが介入することで

■非常にそう思う ■そう思う ■あまり思わない ■全く思わない ■回答なし



支援センターに期待する役割[複数回答]



院内報告資料 抜粋

平成23年度がん相談件数

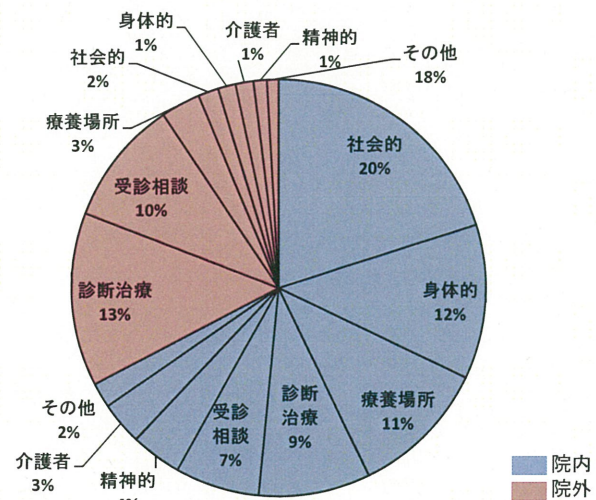
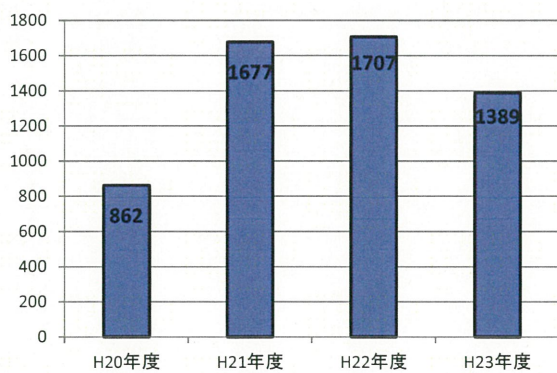


図 相談内容 院内・院外内訳

平成23年度転院・転移支援件数

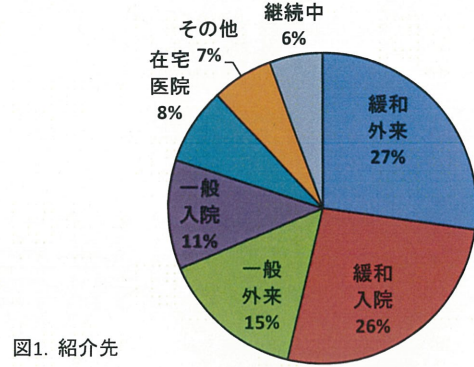
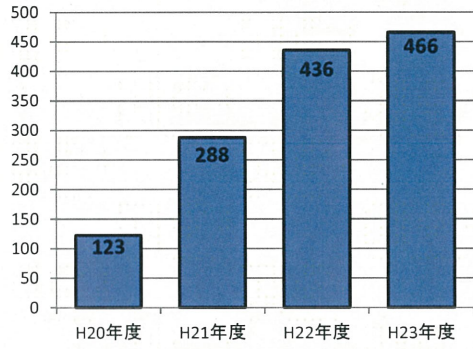


図1. 紹介先

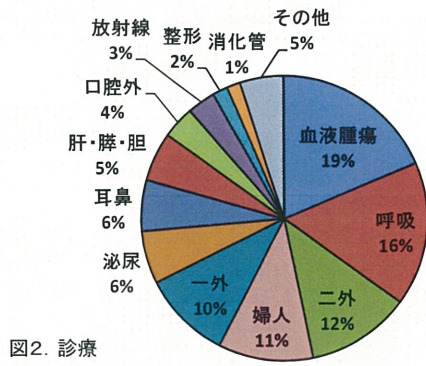


図2. 診療

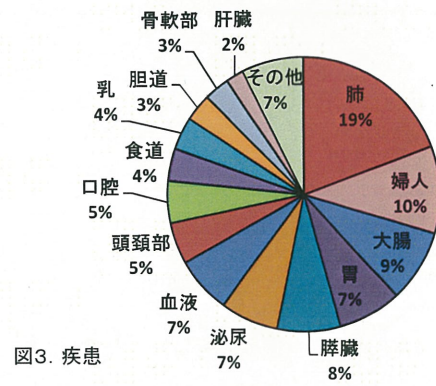


図3. 疾患

社会保険 田川病院
業績・統計年報



第11号 (平成22年)

平成23年度 がん相談支援センター業績集

【院内講演】

.

.

.

【司会、座長、その他】

.

.

.

【参加・学会、研究会、講演会・その他】

.

.

.

.

.

.

.

.

.

.

相談内容/月	4	5	6	7	8	9	10	11	12	1	2	3	合計	昨年度
がんの治療	6	14	18	12	8	6	8	6	6	10	13	13	120	156
がんの検査	1	0	2	0	0	1	1	2	1	0	2	2	12	32
症状・副作用・後遺症	1	4	1	0	2	1	1	0	1	2	3	1	17	21
転院(紹介)	27	36	25	31	40	25	27	24	32	35	36	44	382	347
転院(受入)	2	9	4	9	5	12	8	3	5	6	2	2	67	64
セカンドオピニオン(紹介)	1	8	4	0	6	2	5	3	0	1	0	1	31	6
セカンドオピニオン(一般)	4	2	9	8	0	7	9	9	6	9	14	7	84	66
セカンドオピニオン(受入)	9	11	12	10	11	11	11	16	10	10	20	15	146	143
ホスピス・緩和ケア	4	12	10	7	5	9	3	6	4	4	7	8	79	85
治療実績	0	0	2	0	0	0	3	4	1	0	3	2	15	9
医療機関の紹介	12	24	19	16	21	16	10	23	14	18	22	26	221	279
検診	0	0	1	1	0	0	2	3	1	2	3	0	13	13
在宅医療	8	3	13	5	10	8	2	12	10	8	20	15	114	100
受診方法・入院	5-1	6-1	6-2	12-2	8-0	5-1	11-0	10-0	12-1	12-1	6-1	17-0	110-10	153
患者・家族会(ピア情報)	0	0	1	1	1	1	1	2	0	0	0	4	11	6
症状・副作用・後遺症対応	1	5	2	3	5	1	1	2	1	3	4	0	28	39
社会生活(仕事・就労・学業)	2	2	1	1	5	2	1	3	0	1	2	0	20	24
食事・生活	2	1	1	1	2	3	1	1	1	4	3	2	22	40
介護・看護・養育	1	6	12	5	10	10	11	5	16	6	12	12	106	115
医療費	9	13	14	14	12	15	10	18	11	15	19	14	164	166
高額療養費制度	8	7	6	7	7	12	6	11	6	9	10	9	98	138
介護保険	8	13	16	11	14	10	20	10	17	14	22	30	185	156
生活費	10	3	1	3	4	7	2	3	1	4	7	1	46	40
補完・代替療法	1	0	0	0	0	1	1	0	0	1	0	0	4	15
孤独とした不安	12	13	18	14	9	15	12	18	20	18	22	22	193	288
告知	0	0	0	0	1	1	1	1	1	1	0	1	7	26
医療者との関係	1	6	4	2	3	2	2	6	2	0	2	4	34	81
患者・家族間の関係	3	2	1	2	0	2	1	0	0	2	4	2	19	34
友人・知人・職場の人間関係	0	0	0	0	0	0	0	0	0	0	1	0	1	12
その他	6	7	1	0	0	16	21	19	13	25	28	26	162	373

院内回覧

平成 24年9月20日 会議資料

【がんの地域連携バス運用について】

1. がんの地域連携バス運用状況

① 北九州ブロック地域がん診療連携拠点病院：平成24年4～6月期前件数(平成24年7月27日会議資料)

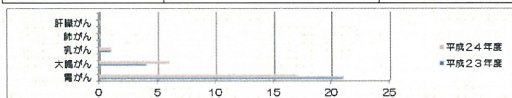
施設名/がん種別件数	胃がん	大腸がん	乳がん	肺がん	肝臓がん	その他	合計	昨年度
産業医科大学病院								
九州厚生年金病院								
戸畑共立病院								
当院	6	3	0	0	0	なし	9	26

② 各施設の詳細

施設名	現 状
産業医科大学病院	
九州厚生年金病院	
戸畑共立病院	
当院	<ul style="list-style-type: none"> 胃がん・大腸がんの件数は確実に増加している。 乳がんについても診療報酬の改定に伴い、バスの運用手順について、再度乳がんの関連部署で検討した。その後、7月に1件、一本杉外科消化器科病院にバスでお願した患者のみ運用中。8月に病棟からの情報で対象となる患者をピックアップしていたが、病理の結果で放射線治療を行う事になり、結局バス運用に至らなかった。

③ 当院のがん地域連携バス運用件数(平成23年5月～平成24年9月現在)

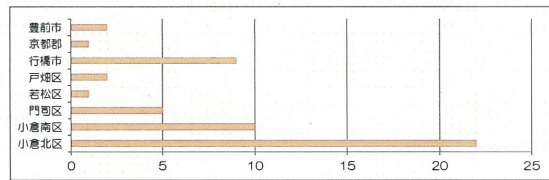
バス種類/年度	平成23年	平成24年
胃がん	21	17
大腸がん	4	6
乳がん	1 (途中、放院開始でバリアンス)	1
肺がん	0	0
肝臓がん	0	0



④ バス紹介先医療機関

◆ 地区別件数

地区別件数	小倉北区	小倉南区	門司区	若松区	戸畑区	行橋市	京都市	豊前市
22	10	5	1	2	9	1	3	



◆ 施設別件数

地区	施設名	件数	地区	施設名	件数
小倉北区	なす内科クリニック	1	戸畑区	井原クリニック	2
	あすなろ内科クリニック	3		前田クリニック	1
	さだもと胃腸内科クリニック	3		ありたクリニック	1
	合馬内科クリニック	1		もものクリニック	1
	きのした内科消化器科クリニック	3		中藤クリニック	2
	松永胃腸内科整形外科	1		久保内科消化器科クリニック	2
	貞元内科医院	1		徳原クリニック	1
	大久保内科胃腸科	2		城戸内科クリニック	1
	市吉外科胃腸科クリニック	1		地園医院	1
	あだち野内科クリニック	4		矢津内科消化器科クリニック	1
門司区	村岡内科消化器科クリニック	1	京都市	構本医院	1
	一本杉外科消化器科医院	1		尾形内科クリニック	1
	西明内科消化器科医院	1		ひじた内科クリニック	6
	石本外科胃腸科医院	1		田添医院	1
若松区	田中あきら内科クリニック	2	豊前市	八屋第一診療所	1
	大町内科医院	1		重岡胃腸科外科医院	2
	あけだ胃腸科内科医院	1			

* 特に綿掛けの医療機関からの紹介患者が、バス適応となった患者が多かった。八幡西区・東区の医療機関とは、まだバスによる連携はない。

⑤ 連携医療機関や患者からの声

連携医療機関の声	対応策
<ul style="list-style-type: none"> ▶ 使い方はどうなるのか。開業医は時間に追われているので、手間のかかる事は出来ない。他の先生方もそう思っていると思う。使い方がわかって、面倒なことではないという事がわかるまではバスの連携はしない ▶ 退院後、一度来たきりでずっと来なかったのに久しぶりに来られても、最近の状況がわからない。情報がほしい。紹介しても紹介元に戻ってこなかったら連携の意味がない ▶ 患者に再度バスの事を説明したが、全然理解されていなかった。どういう説明をしているのか。患者も高齢者が増えているので、丁寧な説明が必要と思う。 	<ul style="list-style-type: none"> ▶ 「私のカルテ」の使い方のマニュアルを作成し、バスをお願いする際に関連資料と共に郵送する。(現在は、福岡県統一がんバスマニュアルのみしか参考資料がない) ▶ 患者へのオリエンテーションを視覚材料 (バスの流れを記載した用紙を作成する) を使って、説明する。(できれば家族と一緒に) ▶ 具体的な日にちを設定できるような流れを作る。

これまでにがんの地域連携バスを運用した患者を対象に、再来日をリストアップし、「私のカルテ」の使用状況や困っている事はないか等を調査した。主治医によっては、「私のカルテ」に一切記載のなかったものもあったが、きちんと記載されている主治医がほとんどであった。紹介先の先生も「これでいいのだろうか」と患者に言いながらも、チェックを入れてくれたという患者の話もあった。

患者からの声	対応策
<ul style="list-style-type: none"> ▶ いつ、かかりつけに行けばいいのかわからない。 ▶ 「私のカルテ」を持って行っても先生が何も言わないし、何も書かないので持って行かなくなった。 ▶ 一応先生が見なくても毎回持っておいでと言われているから持ってくるが、書いてくれないのなら何も意味がないのでは？ 	<ul style="list-style-type: none"> ▶ 患者へのオリエンテーションを視覚材料 (バスの流れを記載した用紙を作成する) を使って、説明する。(できれば家族と一緒に) ▶ 具体的な日にちを設定できるような流れを作る。 ▶ 先生方にも「私のカルテ」を活用してもらうように、再度声かけを行う。

④ 現在作成中の資料

- 共同診療計画表、医療者用シートの記入例の見本。
- 患者オリエンテーション用リーフレット。等。

長崎市包括ケアまちなかラウンジ 【相談用】

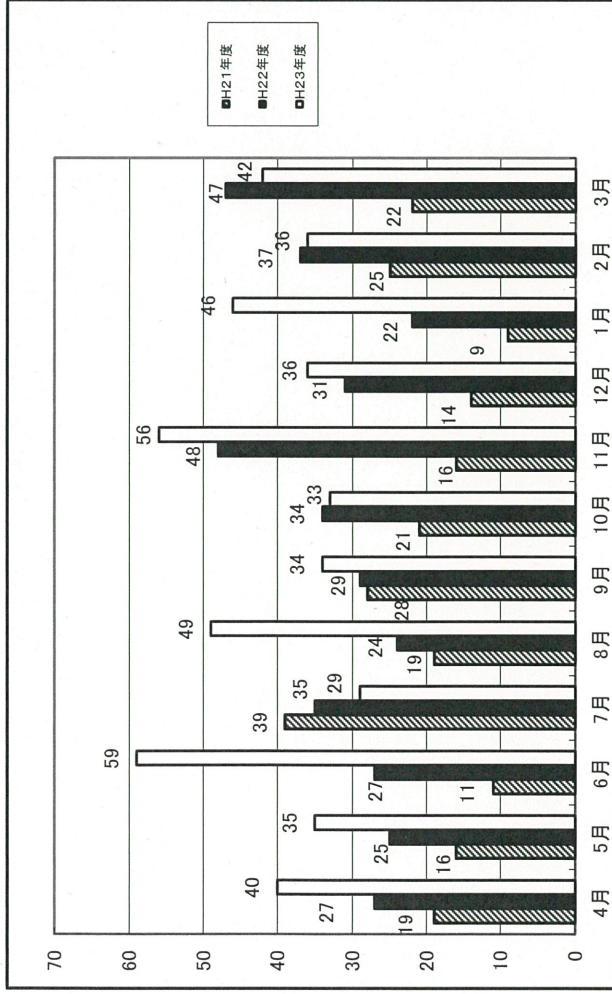
新規・再来	年齢	現在の状況	相談・支援の内容	相談分類	連携先分類	相談者								時間	担当者	関係先備考	
	性別					男・女	a	b	c	d	e	f	g				h
	フリガナ氏名					本人	家族	その他	医師	看護師	他職員	関係機関	その他				
新規・再来	年齢	I 入院 II 外来 III その他															
	性別															男・女	
	フリガナ氏名																
新規・再来	年齢	I 入院 II 外来 III その他															
	性別															男・女	
	フリガナ氏名																
新規・再来	年齢	I 入院 II 外来 III その他															
	性別															男・女	
	フリガナ氏名																
新規・再来	年齢	I 入院 II 外来 III その他															
	性別															男・女	
	フリガナ氏名																
新規・再来	年齢	I 入院 II 外来 III その他															
	性別															男・女	
	フリガナ氏名																
新規・再来	年齢	I 入院 II 外来 III その他															
	性別															男・女	
	フリガナ氏名																
新規・再来	年齢	I 入院 II 外来 III その他															
	性別															男・女	
	フリガナ氏名																
新規・再来	年齢	I 入院 II 外来 III その他															
	性別															男・女	
	フリガナ氏名																
新規・再来	年齢	I 入院 II 外来 III その他															
	性別															男・女	
	フリガナ氏名																
新規・再来	年齢	I 入院 II 外来 III その他															
	性別															男・女	
	フリガナ氏名																
がん相談項目		①面談 ②電話 ③文書 ④メール ⑤外勤 ⑥電話訪問										連携先分類	ア 病院 イ 診療所 ウ 施設				
がん以外相談項目		⑦面談 ⑧電話 ⑨文書 ⑩メール ⑪外勤 ⑫電話訪問											エ 包括 オ その他				
相談分類一覧		1.医療費 2.生活費 3.受診受療 4.療養中 5.在宅ケア 6.家族関係 7.院内関係 8.人間関係調整 9.受容 10.遺族 11.心理社会 12.理解促進 13.情報提供 14.退院後 15.住居 16.復学 17.研修 18.その他															

勤務者:		年休	特休																	
業務内容	項目							概要												
サロン利用者								訪問者												
講座等	講座名						開催場所					時間	: ~ :							
	参加者数 (男性/女性)	(/)	市民 (/)	患者 (/)	家族 (/)	医療従事者 (/)	その他 (/)	備考												
相談業務 (相談分類一覧表)	がん							がん以外												
	項目	回数	①面談	②電話	③文書	④メール	⑤外勤	⑥電話訪問	項目	回数	①面談	②電話	③文書	④メール	⑤外勤	⑥電話訪問				
	1.医療費								1.医療費											
	2.生活費								2.生活費											
	3.受診								3.受診											
	4.療養中								4.療養中											
	5.在宅ケア								5.在宅ケア											
	6.家族関係								6.家族関係											
	7.院内関係								7.院内関係											
	8.人間関係調整								8.人間関係調整											
	9.受容								9.受容											
	10.遺族								10.遺族											
	11.心理社会								11.心理社会											
	12.理解促進								12.理解促進											
	13.情報提供								13.情報提供											
	14.退院後								14.退院後											
	15.住居								15.住居											
	16.復学								16.復学											
	17.研修								17.研修											
18.その他								18.その他												
特記事項								相談区分		相談人数		相談件数								
								医療												
								難病												
								介護・福祉												

がん診療相談支援室 相談件数

(～H24.3.31)

	4月	5月	6月	7月	8月	9月	10月	11月	12月	1月	2月	3月	総数
H21年度	19	16	11	39	19	28	21	16	14	9	25	22	239
H22年度	27	25	27	35	24	29	34	48	31	22	37	47	386
H23年度	40	35	59	29	49	34	33	56	36	46	36	42	495



腫瘍セカンドオピニオン外来

(～H24.3.31)

実施数	4月	5月	6月	7月	8月	9月	10月	11月	12月	1月	2月	3月	総数
H21年度	1	1	1	2	0	1	1	2	0	2	0	4	15
H22年度	3	3	2	0	3	3	3	3	1	1	3	5	30
H23年度	3	3	4	1	1	4	1	3	2	3	3	4	32

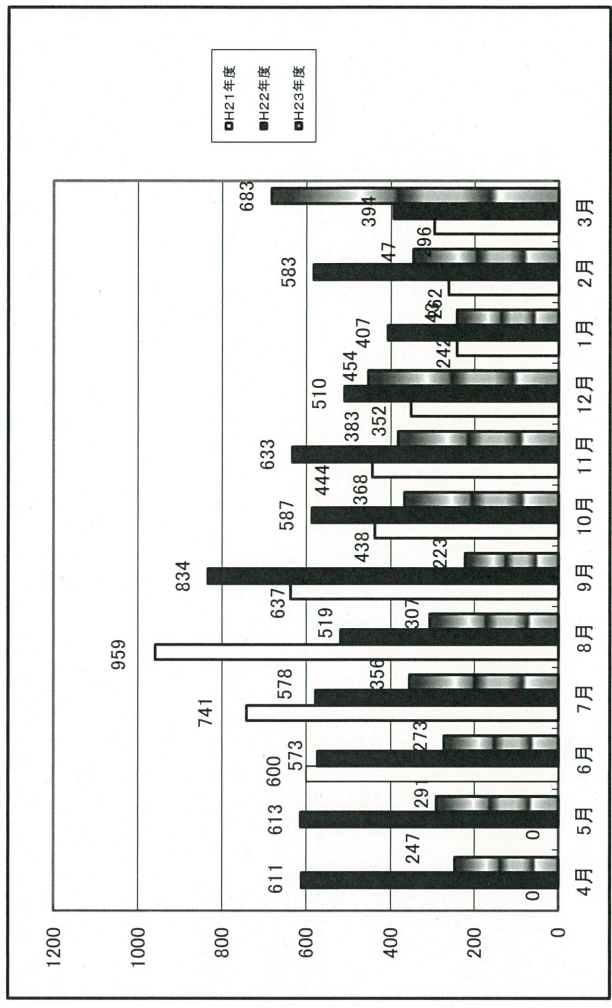
問合せ数	4月	5月	6月	7月	8月	9月	10月	11月	12月	1月	2月	3月	総数
H21年度	4	1	1	3	0	4	2	3	2	1	2	4	27
H22年度	4	4	2	1	5	3	2	5	3	1	6	8	44
H23年度	4	4	5	5	4	3	2	4	8	6	10	8	63

キャンセル数	4月	5月	6月	7月	8月	9月	10月	11月	12月	1月	2月	3月	総数
H21年度	1	0	0	0	0	2	0	0	1	0	0	1	5
H22年度	0	1	0	0	1	0	0	2	1	0	0	2	7
H23年度	0	0	0	0	1	0	1	0	0	0	0	1	3

がん冊子 病棟・外来配布数一覧

(～H24.3.31)

	4月	5月	6月	7月	8月	9月	10月	11月	12月	1月	2月	3月	総数
H21年度	0	0	600	741	959	637	438	444	352	242	262	296	4971
H22年度	611	613	573	578	519	834	587	633	510	407	583	394	6842
H23年度	247	291	273	356	307	223	368	383	454	243	347	683	4175



今年度実施分 内訳

実施該当科	呼吸器内科	泌尿器科
産婦人科	4	6
腫瘍内科	10	1
乳腺外科	3	4

紹介医療機関	大分県立病院	大分泌尿器科病院	3
別府医療センター	4	アルメイダ病院	1
大分赤十字病院	5	南海病院	2
九州大学病院	1		
小深田消化器病院	2		
大分医療センター	2		

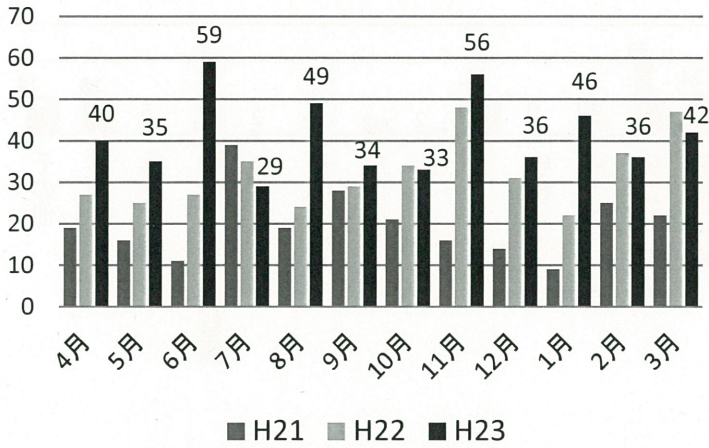
来院者内訳	本人同席	27
家族のみ	5	

E-12

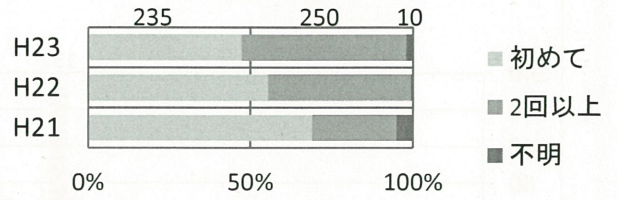
がん診療相談支援室 がん相談

H21年度 239件 H22年度 386件
H23年度 495件

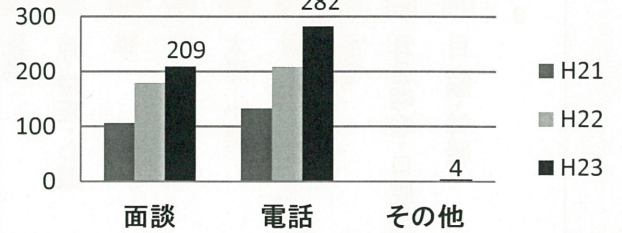
相談件数



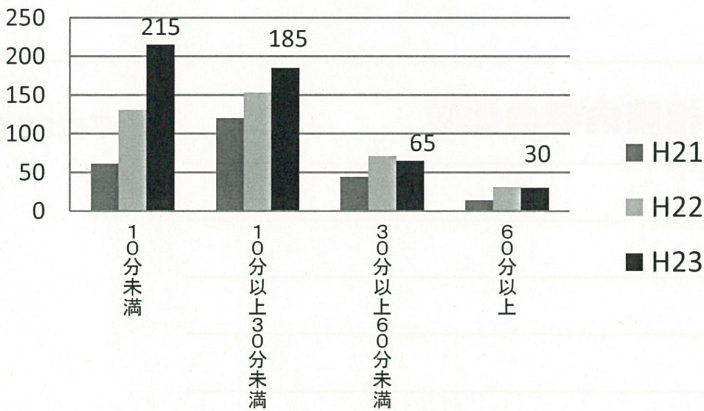
利用回数



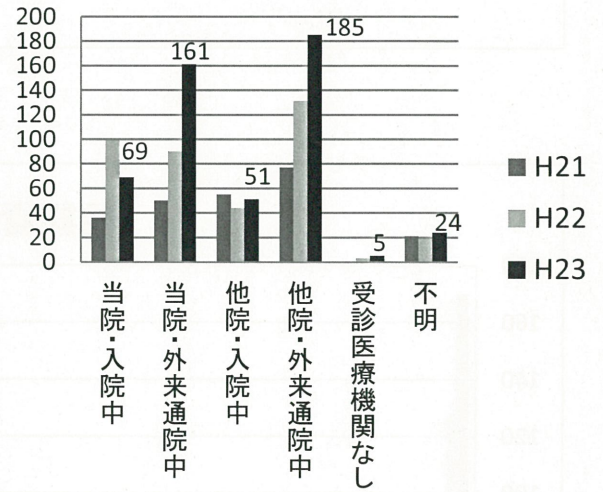
対応方法



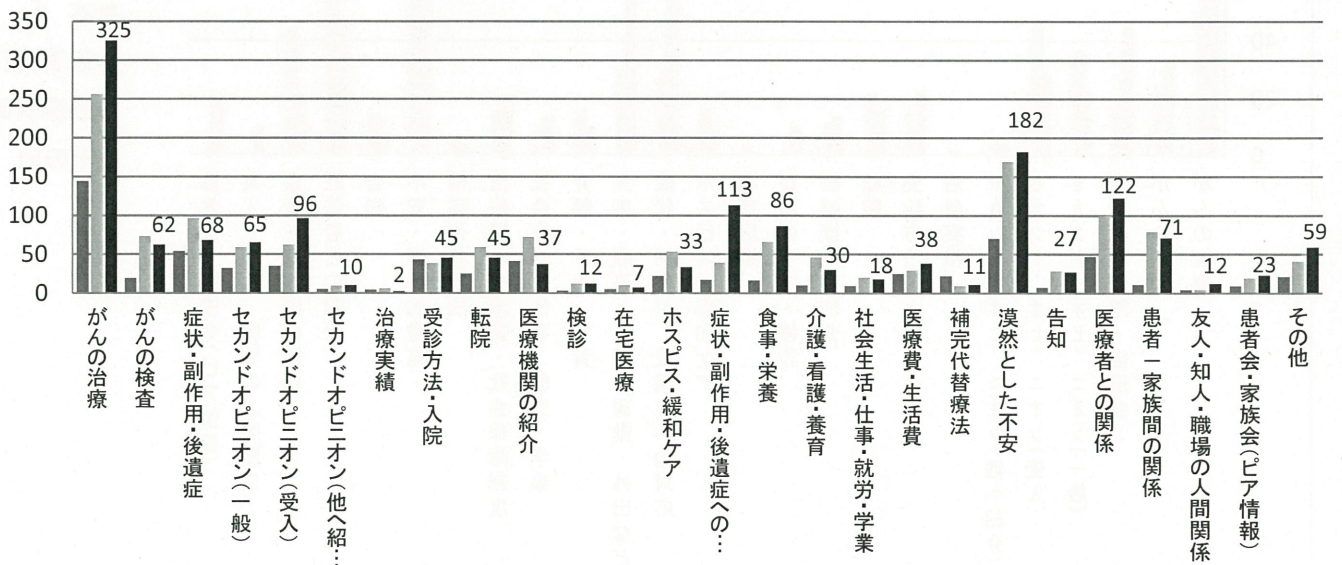
相談時間



受診状況

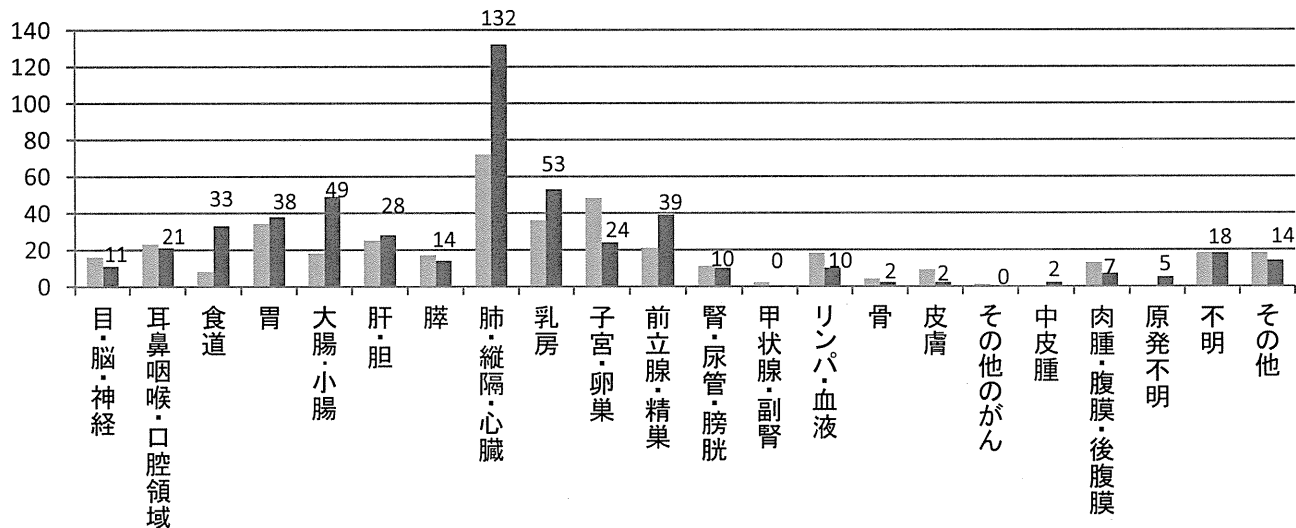


相談内容(のべ件数)



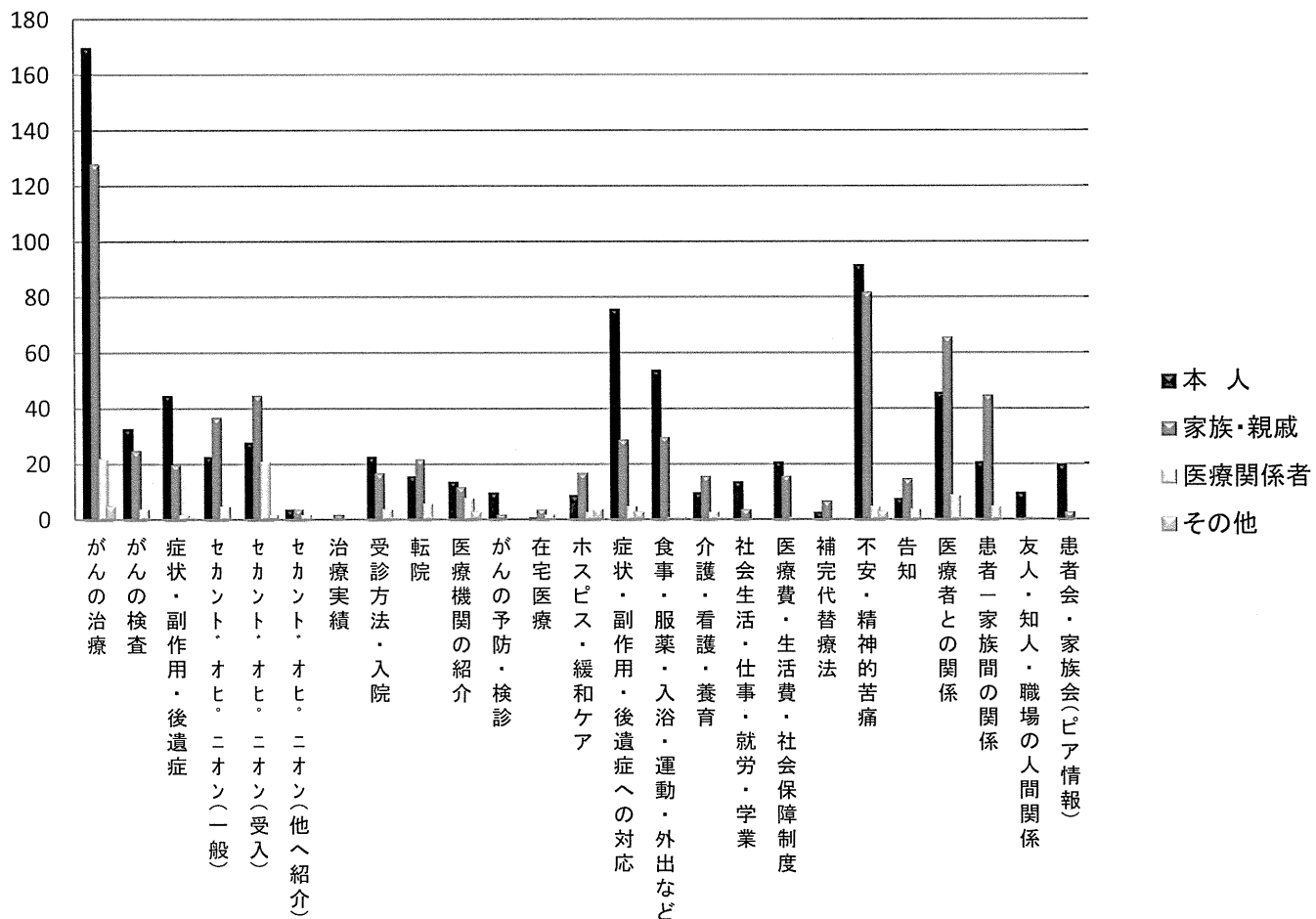
がんの部位(複数回答)

■ H22
■ H23

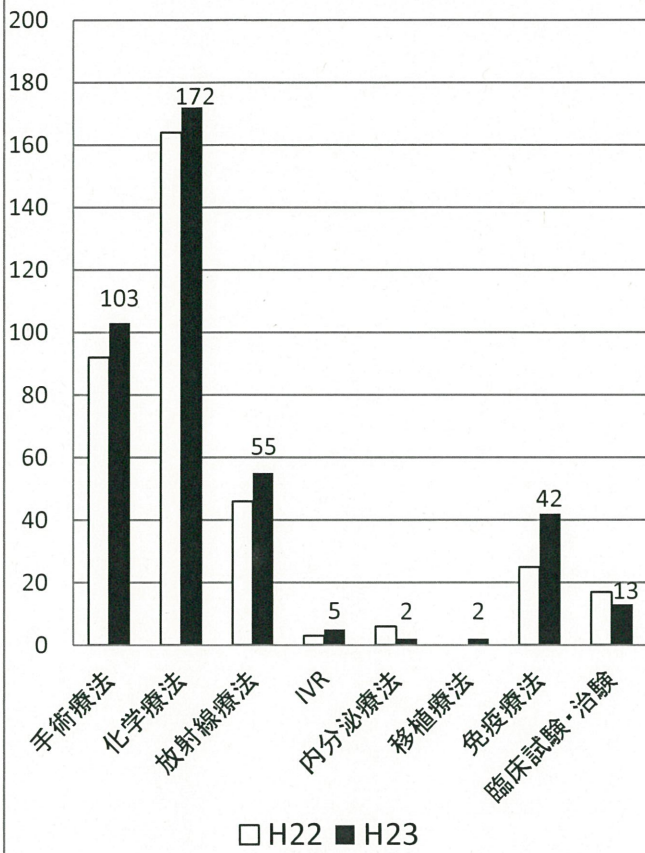


相談者別相談内容の比較

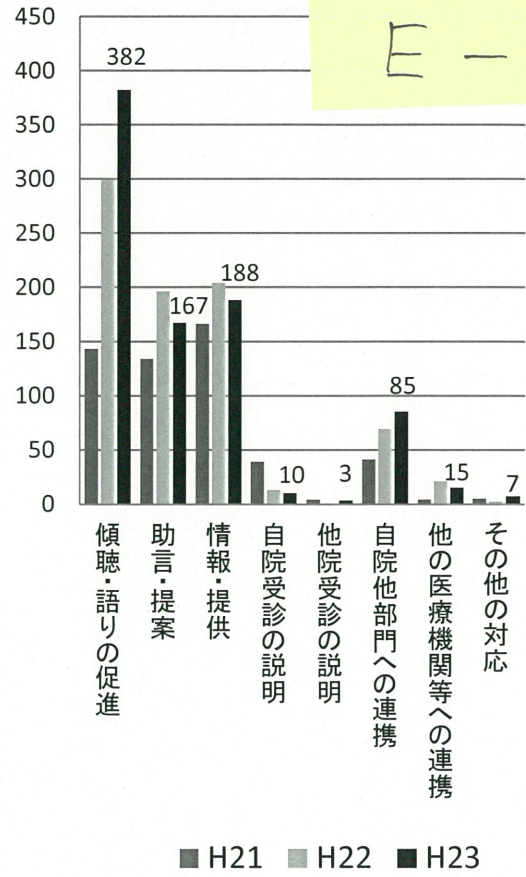
平成23年



がん治療の相談内容内訳



対処方法(のべ件数)



＜第8回 がん患者・家族交流会＞アンケート集計

実施日 : 2012年4月6日(金) 14:30~16:00

1. 参加者

①性別

男性 2名
女性 9名

②年齢

40代 2名
50代 3名
60代 4名
70代 2名

③患者さんとの関係

患者本人 9名
家族 2名

④受診状況

外来通院中 5
入院中 6

⑤お住まい

大分市 4名
由布市 2名
別府市 1名
国東市 1名
竹田市 1名
臼杵市 1名
福岡県 1名

⑥がんの部位

肺 3名
子宮 3名
左骨盤(腎臓) 1名
乳腺 1名
胃 1名

⑦参加回数

初めて 6名
2回目以上 5名

2. 本日の交流会はいかがでしたか？

おおいに満足 3名
満足 3名
不満足 1名
おおいに不満足 0名
記入なし 4名 ⇒ 思っていた内容と違っていた為

3. 参加者からの意見・要望

- ・とても共感できるものでした。どんどん参加してみたいです。
- ・今日は、参加者が多くて嬉しかったです。次回もまた新しい方と出会いたいですしこの患者会がみんなの心に大切な会であり続けてほしいと思っています。
- ・家族のためにも希望を持ち、病気とたたかう勇気をいただいた。
- ・放射線治療体験者と同様(つらくなる)の事をあじわうのかと思うと心配になった。しかし、治療ができることを「有りがたい」と前向きに頑張ろう！！
- ・最近の治療方法について、種類別に参考迄お聞かせいただきたい

(注) 2回目以上の参加者は、「前回記載したから書かなくてよいでしょう」と言われアンケートの記載をされない方が増えています。

4. この会をどのように知りましたか？

- ・病棟食堂のポスター
- ・パンフレット

医療連携室日誌

No. 1

院長	副院長	統括管理部長	看護部長	連携室長	医療相談	退院調整	担当者
							E-13

平成 24 年 11 月 26 日	曜日	行事等
	月	

入院			
紹介元	患者名・性別・年齢	状態	経過

外来			
紹介元	患者名・性別・年齢	状態	経過

病室探し				
担当医師	紹介元	患者名・性別・年齢	状態	病室

事前カルテ作成書 件 診療情報提供書 件

紹介状(集配からの依頼分)					
紹介元	担当医	患者名	内容	受診日	届け先

その他

がん相談					
患者氏名	外来/病棟	内	件数	件 (面接	件) TEL

相談内容内訳

疾患について	がんに関する症状・ステージなどについての相談
不安	がんに対する不安に関しての相談
治療・検査	がんに関する治療・検査についての相談 臨床試験についての相談 医療者とのコミュニケーション等についての相談
セカンドオピニオン	セカンドオピニオンとは何かの説明、他の医療機関でのセカンドオピニオンについての相談、当院でのセカンドオピニオン外来の説明と受付
緩和ケア	緩和ケア医療の提供をうけるには、その実際についての相談 *緩和ケア（WHO）はホスピスケアの対象を拡充したもの
がん検診	がん検診についての相談
社会資源	経済的問題、生活支援に関わる問題についての相談 患者会・家族会についての相談
補完代替医療	補完代替医療についての相談
医療機関情報	当院での受診・入院の説明 どこの医療機関で治療・ケア・療養がうけられるか等の相談 在宅医療の提供をうけるには、その実際についての相談
その他	以上の相談内容にあてはまらないもの

相談記入シート

がん相談窓口

受付者：

1. 受付日	年 月 日 午前・午後 時 分 相談時間： 分
2. 対応方法	1) 来訪 2) 電話 3) その他 ()
3. 相談者の 氏名及び カテゴリ	1) 氏名 2) 年齢 才 3) 性別 男・女 (必要な場合のみ)
	1) 患者本人 2) 家族 () 3) 友人 4) 一般 5) 医療関係者 () (6) その他 ()
4. 患者氏名	1) 氏名 2) 年齢 才 3) 性別 男・女 (必要な場合のみ)
5. がんの種類	1) 脳・神経・眼のがん 2) 頭頸部がん 3) 乳がん 4) 肺がん 5) 胃がん 6) 大腸がん 7) 肝がん 8) 子宮がん 9) 膀胱がん 10) 血液・リンパのがん 11) 小児がん 12) その他 ()
6. 治療状況	1) 治療前 2) 治療中 3) 再発・転移 4) 緩和ケア 5) その他 ()
7. 症状の有無	1) なし 2) あり ()
8. 利用回数	1) 初めて 2) 2回目以上
9. 相談内容	
10. 相談窓口、 相談内容に対す る感想 (評価)	1) この相談窓口をどのように知りましたか (1) この病院の医療スタッフから聞いた (2) パンフレットを見た (3) 家族・友人から聞いた (4) インターネットで見つけた (5) その他 ()

県立宮崎病院 がん相談員業務日誌

院長	局長	医療連携 科部長	看護部長	副看護部長	次長	医事課長	医事主幹	医療連携 科師長	担当

		平成 年 月			
		来訪	電話	その他	計
相談者区分	患者本人				
	家族				
	友人				
	一般				
	医療関係者				
	その他				
治療状況	治療前				
	治療中				
	再発・転移				
	緩和ケア				
	その他				
性別	男				
	女				
相談内容	疾患について				
	不安				
	治療・検査				
	セカンドオピニオン				
	緩和ケア				
	がん検診				
	社会資源				
	医療機関情報				
	補完代替医療				
	その他				
摘要					取扱件数

〇がん相談支援事業

都城病院

日付	月の 件数	相談 番号	相談詳細	対応詳細	相談者	開始時間	終了時間	対応時間
日付	月件数	相談番号	相談詳細	対応詳細	相談者	開始時間	終了時間	対応時間

担当 形態	性別	相談者	相談形式	受診状況	治療状況	がんの部位	相談内容	対応内容	相談者を知った経緯 (仮にたつた 場合)	評価
専任 専任 専任	男 女 不明	不明 患者本人 家族・親戚 友人・知人 一級 その他	面談 電話 電子メール FAX その他	自他転入院・診断なし(標準治療) 自他転入院・診断あり(標準治療) 他施設転院・治療中(予定治療) 他施設転院・治療中(予定治療) 受診後標準治療経過観察中(治療が完了後) その他	頭・脳神経 耳鼻咽喉 食道 胃 大腸・小腸 肝・胆 膵 その他	がん治療 がん予防 症状・副作用・後遺症 セカンドオピニオン(一般) セカンドオピニオン(受入) セカンドオピニオン(他へ紹介) 治療法 緩和 転院 医療機関紹介 前立腺・精巣 腎・尿管・膀胱 骨 甲狀腺・副腎 リンパ系 骨 皮膚 中皮腫 胆嚢・胆管・膵臓 膵臓 不明 その他	補綴・抜歯の促進・支持具 助音・聴覚 情報提供 自院受診の説明 他施設受診の説明 自院の他部門への連携 その他 不明 その他 判断不明	相談者を知ったスタッフ ヘルプデスク 家族・友人・知人 インターネット 問診票やその家族・患者 その他 不明	役に立った 役に立たない どちらでもない 判断不明	
							リンパ系 骨 皮膚 中皮腫 胆嚢・胆管・膵臓 膵臓 不明 その他	リンパ系 骨 皮膚 中皮腫 胆嚢・胆管・膵臓 膵臓 不明 その他		
							リンパ系 骨 皮膚 中皮腫 胆嚢・胆管・膵臓 膵臓 不明 その他	リンパ系 骨 皮膚 中皮腫 胆嚢・胆管・膵臓 膵臓 不明 その他		

がん支援相談室週報(H23.8.29～H23.8.31)

がん専門相談員
 児玉みゆき(専従)、佐藤洋子(専任)

日付

(複数のアイテム)

統括診療部長	運営委員長 (後藤麻高医師)	看護部長	副看護部長	看護師長

データの個数 / 相談対応者 行ラベル	列ラベル					総計
	患者本人	家族・親戚	院内職員	院外介護職		
電話						
当院通院中				1		1
自施設通院中		1				1
自施設入院中			1	1		2
面談						
自施設通院中	3	1				4
自施設入院中	2	1		1		4
他施設通院中	2					2
他施設入院中		1				1
総計	7	4	1	3		15

○集計表

相談対応者

専従CN	0
専任Ns	0
計	0

利用回数

新規	0
2回目以上	0
不明	0
計	0

相談者情報

男	0
女	0
計	0
関係	
不明	0
患者本人	0
家族・親戚	0
友人・知人	0
一般	0
院外医療者	0
院内職員	0
院外介護職	0
その他	0
計	0
相談方法	
面談	0
電話	0
電子メール	0
FAX	0
計	0

患者情報

男	0
女	0
計	0
受診状況	
自施設入院中	0
自施設通院中	0
他施設入院中	0
他施設通院中	0
受診医療機関なし	0
その他	0
不明	0
計	0
治療状況	
診断なし(精査中含む)	0
治療前(診断後精査中)	0
治療中(対処療法含む)	0
治療後(対処療法含む)	0
経過観察中(治療3カ月以降)	0
その他	0
不明	0
計	0

がんの状況

不明	0
初発	0
再発・転移	0
その他	0
計	0

がんの種類

眼・脳・神経	0
耳鼻咽喉	0
食道	0
胃	0
大腸・小腸	0
肝・胆	0
膵	0
肺・縦隔・心臓	0
乳房	0
子宮・卵巣	0
前立腺・精巣	0
腎・尿管・膀胱	0
甲状腺・副腎	0
リンパ・血液	0
骨	0
皮膚	0
中皮腫	0
肉腫・腹膜・後腹膜	0
原発不明	0
不明	0
計	0

相談内容

不安・精神的苦痛	0
がん治療	0
症状・副作用・後遺症への対応	0
医療者との関係・コミュニケーション	0
在宅医療	0
がん検査	0
症状・副作用・後遺症	0
受診方法・入院	0
転院	0
医療機関紹介	0
治療実績	0
がん予防・検診	0
ホスピス・緩和ケア	0
食事・服薬・入浴・運動・外出	0
介護・看護・養育	0
社会生活(仕事・就労・学業)	0
医療費・生活費・社会保障制度	0
補充代替療法	0
告知	0
患者家族間関係・コミュニケーション	0
友人・知人・職場の人間関係・コミ	0
患者会・家族会(ピア情報)	0
セカンドオピニオン(一般)	0
セカンドオピニオン(受入)	0
セカンドオピニオン(他へ紹介)	0
その他	0
不明	0
計	0

対応内容

傾聴・語りの促進・支持的な	0
助言・提案	0
情報提供	0
自院受診の説明	0
他施設受診の説明	0
自院の他部門への連携	0
他施設への連携	0
判断不明	0
その他	0
計	0

相談室を知った経緯

医療機関スタッフ	0
パンフレット	0
家族・友人・知人	0
インターネット	0
同病者やその家族・患者会	0
その他	0
不明	0
計	0

データの更新方

A3 データの個数 / 相談

行ラベル	情報提供	傾聴・語りの促進	自院の他部門への連携	他の医療機関への連携	総計
専従CN	1	3	1	1	8
当院入院中		3			4
面談		3			4
症状・副作用・後遺症		3			4
当院通院中			1	1	3
面談					1
症状・副作用・後遺症					1
在宅医療			1	1	2
医療費・生活費			1		1
在宅医療				1	1
不明	1				1
面談	1				1
がん治療	1				1
専任Ns	1	2			3
当院入院中		2			2
面談		2			2
症状・副作用・後遺症への対応		2			2
当院通院中	1				1
電話	1				1
在宅医療	1				1
総計	2	2	5	1	11

①セルA3で右クリック

データの個数 / 相談 (複数のアイテム)

行ラベル	情報提供	傾聴・語りの促進	自院の他部門への連携	他の医療機関への連携	総計
専従CN	1	2	1	1	8
当院入院中		2			4
面談		2			4
症状・副作用・後遺症		2			4
当院通院中			1	1	3
電話					1
症状・副作用・後遺症					1
在宅医療			1	1	2
医療費・生活費			1		1
在宅医療				1	1
不明	1				1
面談	1				1
がん治療	1				1
専任Ns	1	2			3
当院入院中		2			2
面談		2			2
症状・副作用・後遺症への対応		2			2
当院通院中	1				1
電話	1				1
在宅医療	1				1
総計	5	1	1	1	11

①クリック

②週報の該当日に✓を入れ、

※同じ期間にな

③シート名を変更
ダブルクリックで期間を入

2010.01 週報 (H22.1.1~H22.1.7) 集計の更新方法

データ件数	日	担当者	担当者連番	対応時間(単位・分)	対応内容 ②他施設③自施設④転院・退院 ②対応内容(②③④は患者自身の状況まで入力)	①面談②電話③その他 ①面談②電話③の場合入力)	対応方法 ①面談②電話③その他	その他記入	相対者(対応内容で院内・退院カテゴリーは入力なし)					利用回数(院内スタッフは入力なし)			
									氏名(施設名だけの場合は不明"0" 看護師や医師等の場合は職種を名前の前に入力 例 看護師井上)	ID(院内スタッフは入力なし)	年齢(院内スタッフは入力なし) 年代の10の位を記入する	性別(院内スタッフは入力なし)①男②女	カテゴリー 0不明 1本2家 3友 4一般 5		⑤院内スタッフの場合 ⑥⑩の場合は施設名を記入 ⑪その他の場合は内容を記入 ⑫⑭の場合は診療科・病棟等を記入		
合計				0	0	0	0	0	0	0	0	0	0	0	0	0	0
0				0	0	0	0	0	0	0	0	0	0	0	0	0	0
1				#DIV/0!	0	0	0	0	0	0	0	0	0	0	0	0	0
2				0	0	0	0	0	0	0	0	0	0	0	0	0	0
3				0	0	0	0	0	0	0	0	0	0	0	0	0	0
4				0	0	0	0	0	0	0	0	0	0	0	0	0	0
5				0	0	0	0	0	0	0	0	0	0	0	0	0	0
6				0	0	0	0	0	0	0	0	0	0	0	0	0	0
7				0	0	0	0	0	0	0	0	0	0	0	0	0	0
8				0	0	0	0	0	0	0	0	0	0	0	0	0	0
9	相談員1個数	0															
10	相談員2個数	0															
11	相談員3個数	0															
12	相談員4個数	0															
13	相談員5個数	0															
14	相談員6個数	0															

鹿児島医療センター

居住地域 (院内スタッフは入力なし)	都道府県市区町村名	氏名	ID	年齢	性別	居住地域	都道府県市区町村名	受診状況	患者自身の状況(全例入力)			現在の治療状況	がんの状況	【0】不明	①目・脳・神経	
									診療科(他施設でコードがなければ直接入力)	病棟(①のみ) ③④の場合は病院名を入力	疾病種類					
0	0			0	0	0	0	0	0	0	0	0	0	0	0	0
0	0			0	0	0	0	0	0	0	0	0	0	0	0	0
0	0	0	0	0	0	0	0	0	0	0	0	0	0	0	0	0
0	0			0	0	0	0	0	0	0	0	0	0	0	0	0
0	0			0	0	0	0	0	0	0	0	0	0	0	0	0
0	0			0	0	0	0	0	0	0	0	0	0	0	0	0
0	0			0	0	0	0	0	0	0	0	0	0	0	0	0
0	0			0	0	0	0	0	0	0	0	0	0	0	0	0
0	0			0	0	0	0	0	0	0	0	0	0	0	0	0
0	0			0	0	0	0	0	0	0	0	0	0	0	0	0
0	0			0	0	0	0	0	0	0	0	0	0	0	0	0
0	0			0	0	0	0	0	0	0	0	0	0	0	0	0
0	0			0	0	0	0	0	0	0	0	0	0	0	0	0
0	0			0	0	0	0	0	0	0	0	0	0	0	0	0
0	0			0	0	0	0	0	0	0	0	0	0	0	0	0
0	0			0	0	0	0	0	0	0	0	0	0	0	0	0

鹿児島医療センター

