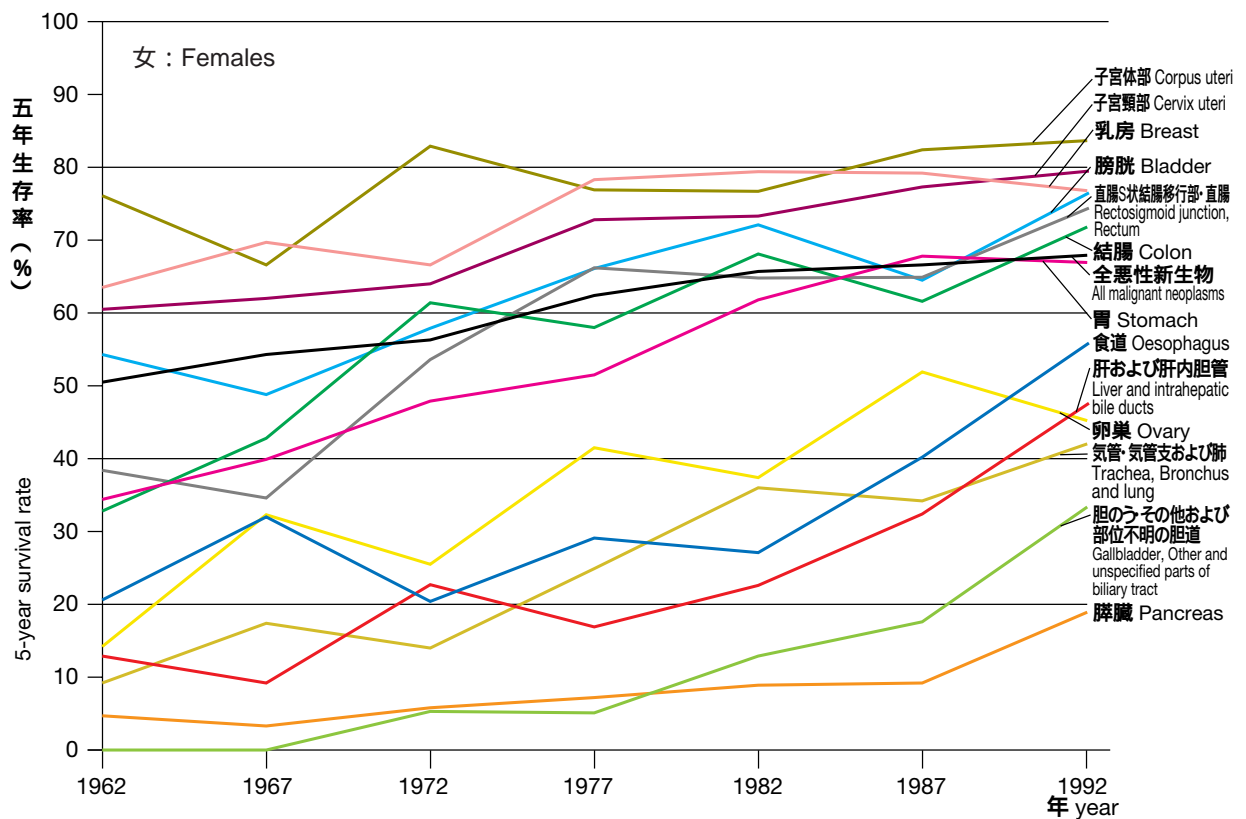
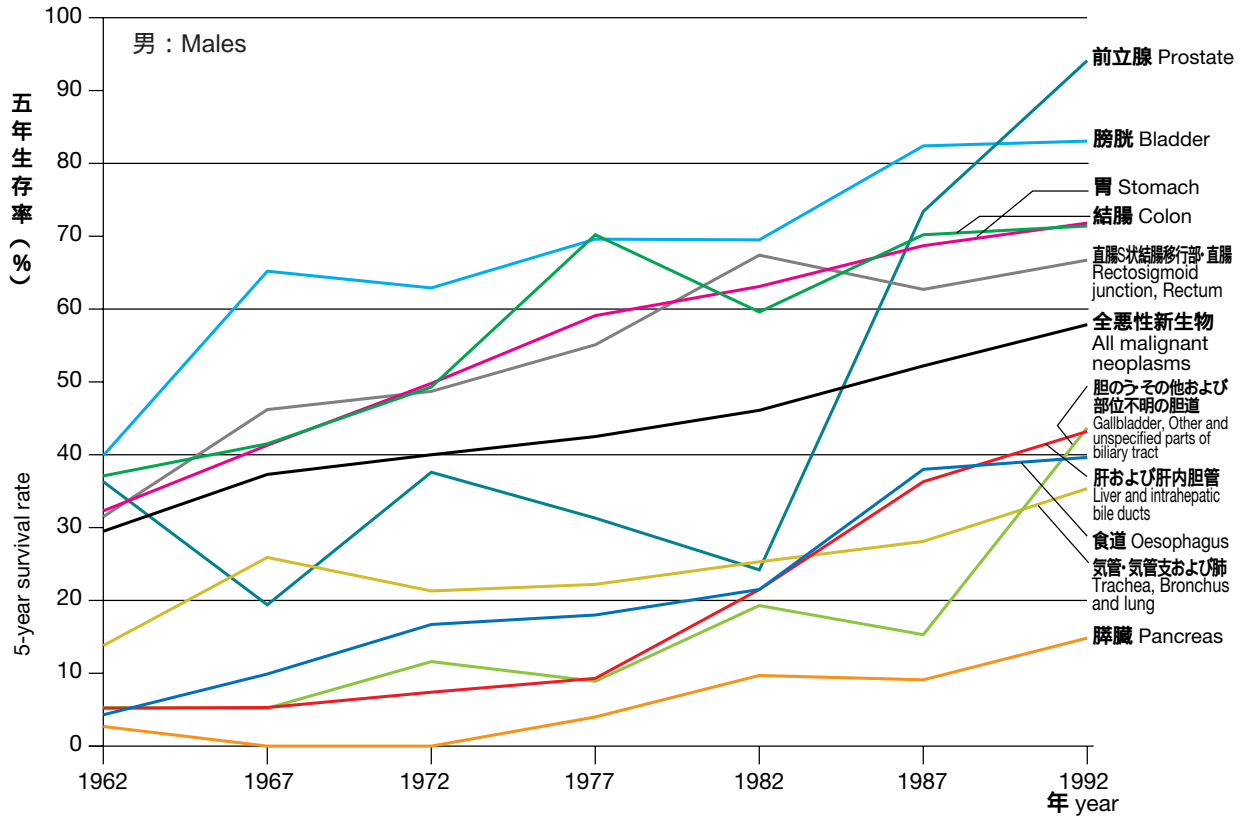


11 主要部位別・病期別生存率 (%)

Survival rates (%) by site and clinical stage

I 初回入院患者の入院暦年別5年生存率の推移 (%)

5-year survival rates of newly diagnosed and hospitalized patients by sex, site and year of diagnosis in National Cancer Center Hospital



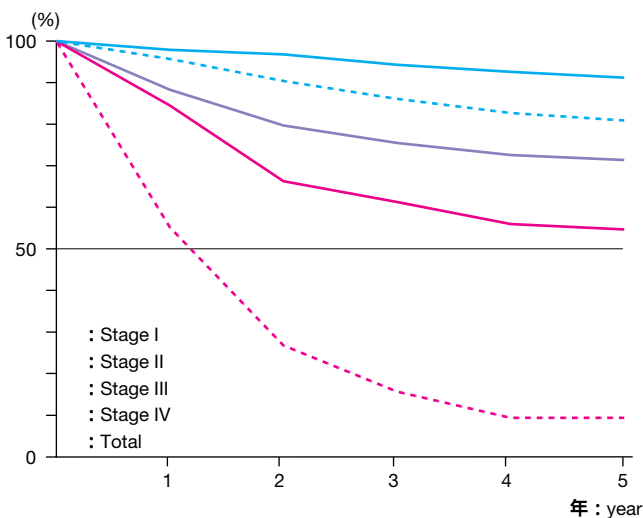
資料 : 国立がんセンター中央病院院内がん登録
 Source: Hospital-based Cancer Registry in National Cancer Center Hospital

このグラフは、52・53ページのデータをもとに、グラフ化したものです。
 The graphs are based on the data shown in the tables on p 52・53.

Ⅱ 国立がんセンター中央病院の治療成績

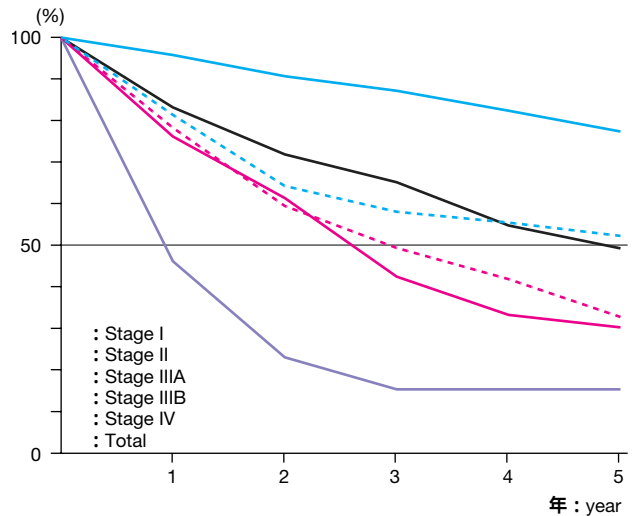
Survival rates (%) of Major sites at the National Cancer Center Hospital

1) 胃がん (平成2年～平成6年症例) Stomach cancer (1990～1994)



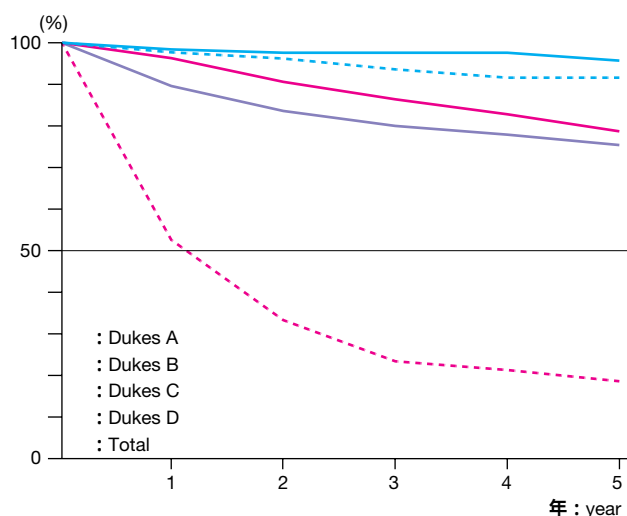
資料：国立がんセンター中央病院胃癌グループ（1990-1994初回治療例）
Source: Gastric Cancer Research Group, National Cancer Center Hospital (new cases admitted to NCCH during 1990-1994)

2) 肺がん (平成5年～平成14年症例) Lung cancer (1993～2002)



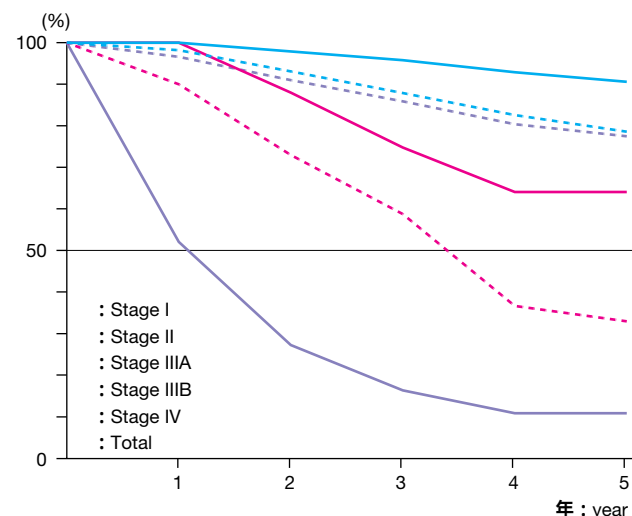
資料：同呼吸器外科グループ（1993-2002手術治療例）
Source: Division of Thoracic Surgery, NCCH (new cases surgically treated in NCCH during 1993-2002)
(注) 非小細胞肺癌（外科）の症例。
Note: Non-small cell lung cancer cases only.

3) 結腸がん (平成2年～平成6年症例) Colon cancer (1990～1994)



資料：同大腸癌グループ（1990-1994初回治療例）
Source: Colon Cancer Research Group, NCCH (new cases admitted to NCCH during 1990-1994)

4) 乳がん (平成5年～平成10年症例) Breast cancer (1993～1998)



資料：同乳癌グループ（1993-1998初回治療例）
Source: Breast Cancer Research Group, NCCH (new cases admitted to NCCH during 1993-1998)

国立がんセンター中央病院院内がん登録によれば
(Ⅰ) 開院直後の1962年以降、主要部位の5年生存率は着実な改善を示している。がん検診等による早期発見が進んで生存率が高い早期がんの割合が増えたこと、患者の臨床病期にあわせた適正な治療が提供できるようになったこと、そして、治療技術が進歩したことなどの複数の要因が寄与していると考えられる。

主要部位について臨床病期別生存曲線を見ると
(Ⅱ) 胃がん、肺がん、結腸がん、乳がんとも、より早期のがんでは良好な生存率を示しており、早期発見の重要性が示されている。

According to the hospital-based cancer registry of National Cancer Center Hospital, the 5-year survival rates of major sites have shown steady improvement since 1962. The factors contributed to this improvement are early detection by mass screening, application of best suitable treatment regimens according to the clinical stage of patients, and development of new treatment methods.

The survival curves for earlier clinical stages of lung, stomach, colon and breast cancers show better survival than advanced stages, indicating the importance of early detection for these cancers.